

Espace de dialogue : santé et bien-être avec et pour la collectivité

7 juin 2024

Université du Québec en Outaouais,
Pavillon Alexandre-Taché, Grande Salle
8h à 16h



Programme et lien d'inscription



4 sessions thématiques

- Itinérance
- Enfance
- Habitudes de vie
- Innovations

Pour s'inscrire et pour
plus d'information:

Rendez-vous sur le site
d'Espace Expertises



Concours projet de
recherche en 180 secondes

<https://espaceexpertises.cisss07.ca/>

Programmation de la journée

C'est avec un immense plaisir que le CISSS de l'Outaouais vous accueille à cette 5e édition de la Journée de la recherche. Cette année, l'événement a lieu à l'Université du Québec en Outaouais (UQO) et celui-ci se concentre davantage sur la communauté. Pour la première fois, nous proposerons des panels de discussions et aurons le privilège d'accueillir des experts de tous les horizons : académique, médical, communautaire, entreprise privée, réseaux de la santé et des services sociaux ainsi que de l'éducation. Des usagers partenaires seront également présents pour partager leur vécu et leur perspective. Tout au long de cette journée, nous mettrons en lumière les initiatives innovantes et les projets de recherche répondant aux besoins du réseau de la santé et des services sociaux dans la région. Ce sera une journée pour apprendre, discuter, partager et faire rayonner l'Outaouais. Nous vous attendons en grand nombre!



Objectifs de la journée

- Valoriser les actions, les projets et les succès des professionnels et des institutions de notre réseau de santé et des services sociaux.
- Encourager le partage de connaissances et d'expertises sur diverses thématiques liées à la santé et au bien-être.
- Créer un espace d'échange entre chercheurs, professionnels de la santé et des services sociaux, usagers partenaires et citoyens pour renforcer une approche collaborative et innovante.
- Co-construire l'avenir de la santé et du bien-être en collaboration étroite avec les membres de notre réseau et les acteurs concernés.

Lieu

7 juin 2024
Université du Québec en Outaouais
Pavillon Alexandre-Taché, Grande salle
8h à 16h

Public cible

Chercheurs, étudiants, représentants d'organismes communautaires, intervenants du réseau de la santé et des services sociaux, usagers, citoyens

Format de l'événement

Présentiel uniquement

Inscriptions

Sur Espace Expertises, places limitées

Le détail des sessions, des animatrices et des panels d'experts est présenté au cours des pages suivantes.

Programmation de la journée

8h00 - 8h30

Accueil et enregistrement

8h30 - 9h00

Séance d'ouverture

- Mot de la rectrice de l'UQO, Mme Murielle Laberge
- Mot de la directrice de la direction de l'enseignement, des relations universitaires et de la recherche (DERUR) du CISSS de l'Outaouais, Mme Laurence Barraud
- Mot de la présidente du comité scientifique et de la programmation de la Journée de la recherche, Mme Véronique Nabelsi
- Maîtresse de cérémonie, adjointe à la directrice DERUR du CISSS de l'Outaouais, Mme Geneviève Côté

9h00 - 10h30

Session 1

Au-delà des frontières de l'itinérance : Regard pluriel et actions concertées

10h30 - 10h45

Pause

10h45 - 12h15

Session 2

Élever les enfants, élever les sociétés : Regards multiples sur le développement et le bien-être

12h15 - 13h30

Pause du diner

13h30 - 14h45

Session 3

Habitudes de vie : Entre mythes et réalités, pistes d'intervention et trajectoires futures

14h45 - 15h00

Pause

15h00 - 16h00

Session 4

Innovations en action et opportunités de collaboration : Un aperçu et une clôture engageante

- Présentation de projets innovants par le directeur adjoint de la DERUR du CISSS de l'Outaouais, M. François Sauv 
- Pr sentation du Bureau  thique de la recherche du CISSS de l'Outaouais, M. Henri Fournier
- Pr sentation d'une vid o des projets de recherche financ s par la Fondation Sant  Gatineau
- Mot de la Fondation Sant  Gatineau
- Pr sentation et remise de 3 prix du Concours projet de recherche en 180 secondes, M. Alexander Dahl, PDG d'Akinox
- Mot de cl ture du pr sident directeur-g n ral du CISSS de l'Outaouais, Dr. Marc Bilodeau

Comité scientifique de la programmation

Présidente



Véronique Nabelsi, Ph.D.

Professeure titulaire, Département des sciences administratives de l'UQO, Directrice scientifique du Centre de recherche du CISSS de l'Outaouais

Véronique Nabelsi est une chercheuse et professeure universitaire renommée. Elle détient un doctorat et une maîtrise de l'École Polytechnique de Montréal. Elle est professeure titulaire à l'UQO et professeure associée à la Faculté de médecine et des sciences de la santé de l'Université McGill.

Engagée dans la recherche, elle occupe des postes de leadership, notamment en tant que directrice scientifique du Centre de recherche du CISSS de l'Outaouais. Elle se consacre principalement sur la recherche en santé numérique afin d'améliorer l'accessibilité, la qualité et la continuité des soins de santé, en plaçant les usagers au centre de ses préoccupations. Elle a piloté des projets majeurs, dont eConsult Québec, devenu le Conseil Numérique provincial, et a été récompensée par le Prix en oncologie du Québec 2022 et le Prix TI en santé et services sociaux 2021.

Reconnue pour son expertise, elle a mené des évaluations pour le ministère de la Santé et des Services sociaux (MSSS) du Québec, concernant notamment la téléconsultation en soins infirmiers de nuit dans les CHSLD de petite taille, la plateforme de soins virtuels et le service provincial de télédermatologie. Actuellement, elle évalue le portail patient provincial pour le MSSS. Grâce à ses multiples subventions de recherche, elle démontre son influence et son expertise dans l'évaluation des innovations organisationnelles et technologiques en santé.

Son dévouement à l'avancement des connaissances et à l'application pratique de la recherche la positionne comme une figure éminente de la communauté universitaire et scientifique au Québec.

Membres



Céline Aguer, Ph.D.

Professeure adjointe, Physiologie et Faculté de Médecine et des Sciences de la Santé
Année préparatoire en médecine McGill-UQO
Conseillère Académique – Med-P-Outaouais

Après avoir obtenu son doctorat en sciences chimique et biologiques pour la santé à l'Université Montpellier 1 (France) sous la supervision de Magali Kitzmann, Céline Aguer a réalisé un post-doctorat à l'Université d'Ottawa dans le laboratoire de Mary-Ellen Harper. Chercheure indépendante à l'Institut du Savoir Montfort depuis 2013, Céline a obtenu un poste de professeure adjointe à l'Université McGill-campus Outaouais en 2022. Sa recherche porte sur les défauts métaboliques musculaires se développant au cours du diabète de type 2 avec une emphase sur le rôle de certains polluants environnementaux et l'étude des myokines comme cible thérapeutique pour aider à mieux gérer sa glycémie.



Marie-Ève Clément, Ph.D.

Professeure titulaire, Département de psychoéducation et de psychologie, UQO

Marie-Ève Clément est professeure titulaire au département de psychologie et de psychoéducation. Ses travaux de recherche visent à mieux comprendre les trajectoires et dynamiques de violence envers les enfants, leur étiologie et leurs conséquences sur le développement (axe épidémiologie) ainsi que l'implantation et l'efficacité des programmes et services mis en œuvre pour les aider et pour aider les familles, dont SEEK, les Centres de pédiatrie sociale en communauté, Triple P, Alliance, Grandir Ensemble et Hélys 12-17 ans avec Boscoville. Dans le champ de l'épidémiologie, Professeure Clément a codirigé les quatre enquêtes provinciales sur la violence familiale envers les enfants en 1999, 2004, 2012 et 2018 avec l'Institut de la statistique du Québec, ainsi que les enquêtes sur la polyvictimisation chez les enfants et les adolescents du Québec. Elle a co-dirigé en 2009 et 2019 le collectif La violence à l'égard des enfants en milieu familial publié aux Éditions CEC. Elle est aussi chercheure régulière à l'Institut Universitaire Jeunes en Difficulté (IUJD) et au RAIV (Recherches Appliquées et Interdisciplinaires sur les Violences intimes, familiales et structurelles).



Giulia Corno, Ph.D.
Chercheuse d'établissement
DERUR, CISSS de l'Outaouais

Giulia Corno a obtenu son doctorat en psychologie à l'Université de Valence, en Espagne et a effectué deux stages postdoctoraux à l'UQO et au Centre de Recherche de l'Institut Universitaire en Santé Mentale de Montréal. Depuis novembre 2023, elle est chercheuse d'établissement au CISSS de l'Outaouais et professeure associée au département de psychoéducation et de psychologie de l'UQO. Ses travaux de recherche sont consacrés au développement d'interventions et de méthodes d'évaluation novatrices en santé mentale chez l'adulte avec une attention particulière à la santé mentale des femmes.



Dre Alexandra DePokomandy, MDCM, MSc
Professeure agrégée, Centre universitaire de santé McGill

Dr. Alexandra de Pokomandy MDCM MSc, est professeure agrégée et co-directrice de la recherche au Département de médecine familiale de l'Université McGill, clinicienne chercheuse à l'Institut de Recherche du Centre Universitaire de Santé McGill et elle dispense des soins primaires et spécialisés aux personnes vivant avec le VIH au Service des Maladies Virales Chroniques du Centre Universitaire de Santé McGill. Ses travaux de recherche portent sur la prévention des comorbidités liées aux maladies virales dans le cadre des soins primaires pour les populations marginalisées, en particulier pour les personnes vivant avec le VIH, sur les cancers liés au virus du papillome humain (VPH), et plus récemment sur la COVID-19.

Elle s'intéresse également à la santé des femmes, aux soins primaires intégrés pour les personnes vivant avec le VIH, et a développé une grande expérience dans l'engagement des patients et des communautés dans la recherche. Son travail en tant que médecin et chercheuse vise à reconnaître les préoccupations des patients en matière de santé et à apporter des améliorations à la pratique clinique qui profiteront aux personnes qui souffrent le plus des inégalités et de la stigmatisation.



Pablo Madriaza, Ph.D.

Professeur, Département de travail social, UQO

Pablo Madriaza, est professeur en travail social à l'UQO. Il détient un diplôme en psychologie et une maîtrise en anthropologie, tous les deux obtenus au Chili, ainsi qu'une maîtrise et un doctorat en sociologie, obtenus en France. Il a participé à de nombreux projets de recherche et publications sur la violence et les conflits sociaux, notamment la violence scolaire, la délinquance et les mouvements sociaux. La dernière période de sa carrière a été consacrée à plusieurs études sur la prévention de l'extrémisme violent et des actes motivés par la haine, notamment du point de vue des pratiques d'intervention et de l'évaluation des programmes. Il est particulièrement intéressé par l'analyse de ces violences socio-politiques à partir d'une approche critique, décoloniale et postcoloniale.



Gabriela Peguero-Rodriguez

Professeure régulière, Département des sciences infirmières, UQO

Depuis mai 2020, Gabriela Peguero-Rodriguez est professeure au département des sciences infirmières de l'UQO. Elle est également candidate au doctorat en sciences infirmières à l'Université d'Ottawa. Elle possède une expertise clinique dans le domaine des soins critiques, plus précisément dans les soins d'urgence. Elle enseigne principalement les cours relatifs aux soins critiques (cours théoriques et stage) au premier cycle.

Sa thèse doctorale porte sur la transition des aînés et de leurs proches aidants des résidences pour personnes âgées (RPA) vers l'urgence. Conceptualisée en trois parties, le but de son étude doctorale est de mener une analyse multidimensionnelle de la transition des aînés des RPA vers l'urgence en tenant compte de l'état actuel de la littérature scientifique, des perceptions des proches aidants et celles du personnel infirmier.



Geneviève Saulnier

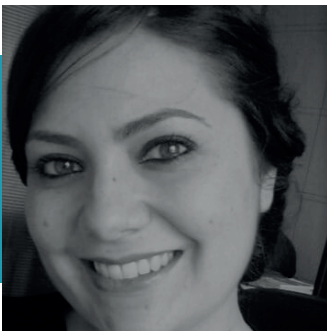
Travailleuse sociale, chercheuse d'établissement,
CISSS de l'Outaouais

Détenant une formation multidisciplinaire en sociologie, travail social et en sciences de la famille, Geneviève Saulnier est chercheuse d'établissement au Centre de recherche du CISSS de l'Outaouais et chargée de cours au département de travail social de l'Université du Québec en Outaouais.

Ses travaux, inspirés par des approches participatives et collaboratives, s'intéressent au développement, à la santé physique et mentale et au bien-être des enfants et des familles, ainsi qu'à l'implantation et l'évaluation des services et des interventions fondés sur les meilleures pratiques et des approches d'intervention novatrices,

Également membre de l'Institut universitaire en DI-TSA-CIUSSS MCQ et du groupe de consultation d'experts de l'Observatoire des tout-petits du Québec, elle initie et collabore à plusieurs recherches au CISSS de l'Outaouais et en partenariat avec de nombreux CISSS et CIUSSS du Québec et des milieux universitaires.

Coordonnatrice



Loubna Oualhadj, Doctorante GP – UQO, M.Sc. GP – UQAC
Agente de la planification, programmation et de recherche
(APPR), en charge de l'éthique de la recherche
Direction de l'enseignement, des relations universitaires
et de la recherche du CISSS de l'Outaouais

Loubna Oualhadj est de formation universitaire en gestion de projet et en administration des affaires. Forte d'une expérience internationale diversifiée, elle a œuvré dans le développement stratégique, la finance, la bonne gouvernance et l'amélioration continue. Aujourd'hui, elle se consacre avec enthousiasme à la recherche, à l'éthique et à l'excellence opérationnelle au sein du Centre de recherche du CISSS de l'Outaouais, apportant une compréhension profonde des dynamiques stratégiques organisationnelles et des défis opérationnels.

Parallèlement à ses responsabilités professionnelles, Loubna poursuit un doctorat en gestion de projet à l'UQO, se concentrant particulièrement sur l'intégration systémique de la durabilité en gestion de projet. Ses intérêts de recherche enrichissent son approche au travail quotidien, lui permettant de proposer des pratiques novatrices et responsables pour le bénéfice des projets et de la communauté de chercheurs.

Session 1

Au-delà des frontières de l'itinérance : Regard pluriel et actions concertées

Introduction

L'itinérance représente un défi social croissant à travers le Québec et l'ensemble du Canada. Ce phénomène, complexe et aux multiples facettes, est exacerbé par une crise du logement sans précédent et d'autres facteurs socio-économiques qui touchent tant les individus que les communautés. Les campements provisoires témoignent de cette réalité pressante, alors que les approches traditionnelles se révèlent insuffisantes pour apporter des solutions durables (ou pérennes). À travers des situations variées et des récits personnels uniques, des individus se retrouvent sans abri (ou domicile), en quête de sécurité et de stabilité.

Les raisons de l'itinérance sont aussi diverses que les individus eux-mêmes. Elles peuvent inclure la pauvreté, le manque d'accessibilité aux logements abordables, la désintégration familiale, les troubles de santé mentale et les dépendances, parmi d'autres facteurs. En outre, il est essentiel de reconnaître et de valoriser la diversité au sein des populations en situation d'itinérance. Les femmes, les membres des groupes LGBTQ+, les jeunes, les personnes âgées, les personnes autochtones et les individus issus de diverses origines ethniques et culturelles vivent des réalités distinctes et font face à des défis spécifiques. Aussi, les conséquences de l'itinérance s'étendent bien au-delà de l'absence d'un toit. Elles englobent des impacts sur la santé physique et mentale, l'accès à l'éducation, la capacité à trouver et à maintenir un emploi, et bien d'autres aspects encore.

La session sur l'itinérance vise à aborder cette question cruciale sous plusieurs de ses formes, en mettant en lumière les parcours d'itinérance, la diversité des personnes affectées, les conséquences sur les individus et les communautés, ainsi que les solutions innovantes pour réduire et prévenir les effets délétères de ce défi social. Les enjeux de l'itinérance et les réponses possibles seront discutés à partir du regard de différents acteurs : chercheurs, étudiants, représentants d'organismes communautaires, intervenants du réseau de la santé et des services sociaux, usagers, citoyens et personnes ayant vécu l'itinérance.

9h00 - 10h30



Animatrice



Geneviève Van de Walle

Organisatrice communautaire, Direction de santé publique (DSPU) du CISSS de l'Outaouais

Avec une riche expérience en travail social et développement international, Geneviève Van de Walle, détentrice d'un baccalauréat en travail social, s'est dévouée à l'accompagnement des populations vulnérables. Son engagement a débuté en 2007 avec un stage au Mali, où elle a soutenu les familles de la rue. De 2004 à 2007, elle a poursuivi son travail de proximité pour la Ville de Sherbrooke, et, en 2008, pour Appart Adojeune, en effectuant des interventions de proximité. Éducatrice pendant plus de neuf ans en centres de jeunesse, elle a aussi été agente de liaison, défendant les droits des usagers de 2013 à 2015.

En 2019, elle a pris un rôle de leadership en devenant directrice générale de la Table de concertation et développement social en Outaouais, où elle a poursuivi son engagement pour améliorer les conditions de vie des citoyens. Depuis 2021, elle occupe le poste d'organisatrice communautaire au sein de la direction de santé publique du CISSS de l'Outaouais. Elle est responsable du dossier itinérance en milieu urbain, dépendances et crise du logement en tant qu'organisatrice communautaire, témoignant ainsi son engagement continu envers les enjeux sociaux majeurs de notre époque.



Panel d'experts



Aurélie Bourgeois-Paquin

Travailleuse sociale, Direction santé mentale et dépendance (DSMD), CISSS de l'Outaouais

Aurélie Bourgeois-Paquin est travailleuse sociale au CISSS de l'Outaouais, au sein de la Clinique des Premiers Épisodes de Psychose (PEP), depuis deux ans. Sa pratique comme intervenante l'amène régulièrement à adresser des problématiques systémiques telles que la désaffiliation sociale, la pauvreté, les troubles concomitants et l'instabilité résidentielle. Cette dernière étant un facteur clé dans la gestion de la santé mentale.

Parallèlement, elle poursuit une maîtrise en travail social à l'UQO où elle s'intéresse aux enjeux d'insertion et de maintien en habitation pour les jeunes adultes vivant un PEP. Ce projet de mémoire lui permet d'approfondir les interactions entre la stabilité résidentielle et les troubles de santé mentale dans un contexte socioéconomique difficile où les obstacles d'accès au logement sont nombreux.

Sa participation à ce panel s'inscrit dans une volonté de mettre en lumière ces interactions complexes. Aurélie Bourgeois-Paquin déterminée à contribuer aux échanges sur ces questions cruciales reliées à l'itinérance en espérant motiver des changements positifs et durables au sein de sa communauté de pratique.



Annie Castonguay

Travailleuse sociale, coordonnatrice des haltes chaleur-hiver 2024, CISSS de l'Outaouais

Annie Castonguay possède un baccalauréat en travail social et compte plus de 20 ans d'expérience en intervention jeunesse. Elle a œuvré auprès de plusieurs organismes communautaires dont Vallée Jeunesse (Le Belvédère, Exploration, Catamaran et Écho). Elle a également fait de la supervision clinique pour le Domaine Perce-Neige et Boulevard de la Vallée. Désireuse de partager ses connaissances, elle a enseigné pendant plus de 10 ans à la Cité collégiale au programme de technique en criminologie et enseigne depuis 2015 au Collègue Universel en techniques de travail social.

Son passage au Bras Outaouais a été déterminant pour sa carrière, car c'est là qu'elle a développé son intérêt pour la problématique de l'itinérance. Engagée, elle a participé activement à la création de la première halte-chaleur de la Soupe populaire de Hull et en a assuré la gestion, durant la pandémie. Annie Castonguay poursuit son implication dans le domaine en coordonnant notamment les haltes-chaleur pour le CISSS de l'Outaouais et en fournissant un soutien clinique au campement supervisé sur le terrain de Guertin. Son dévouement et son expertise sont des atouts précieux dans la lutte contre l'itinérance et la promotion du bien-être social.



Karine Chatel

Coordonnatrice programmation et services, Gîte Ami

Karine Chatel possède une carrière riche et diversifiée dans le domaine de l'éducation et des services communautaires. Titulaire d'un diplôme en éducation à l'enfance, elle a travaillé pendant plus de 14 ans comme éducatrice dans un milieu défavorisé, collaborant étroitement avec divers organismes communautaires et institutionnels.

Après avoir été agente pédagogique pendant deux ans, Karine a rejoint le Gîte Ami, un organisme communautaire, en tant qu'adjointe à la direction des services aux usagers en août 2021.

Rapidement, son engagement et sa passion pour la mission communautaire l'on amené à occuper le poste de directrice des services aux usagers, où elle excelle en gérant la détresse quotidienne des individus et en les aidant à surmonter les périodes difficiles. En parallèle à ses responsabilités professionnelles, Karine poursuit activement ses études; en 2024, elle finalise un certificat en intervention et dépendance et projette de débiter un certificat en sexualité, tout en continuant un baccalauréat par cumul, incluant un certificat en psychologie.



Mélanie Lafontaine

Spécialiste en activité clinique, Services aux personnes itinérantes, DSMD, CISSS de l'Outaouais

Mélanie Lafontaine est une psychoéducatrice expérimentée, titulaire d'un baccalauréat ès arts spécialisé en psychologie de l'Université Laurentienne, où elle a exploré la motivation des hommes non volontaires à suivre des programmes de gestion de la colère. Elle a poursuivi ses études avec une maîtrise en psychoéducation, axée sur l'évaluation de formations en santé mentale.

Professionnellement, Mélanie a occupé le poste de spécialiste en activités cliniques pour l'équipe itinérance IMAGES et pour une clinique de troubles d'usage d'opioïdes, tout en coordonnant les lits de débordement pour les mesures hivernales. Elle a aussi exercé comme psychoéducatrice dans divers services, notamment en psychiatrie légale et auprès de jeunes en difficulté.

En tant qu'enseignante, elle a été chargée de cours au Collège Universel et à la Cité collégiale, où elle a aussi élaboré des contenus pour des cours en ligne. Parmi ses réalisations majeures, Mélanie a développé et mis en œuvre un programme de pré-employabilité, contribué à la création d'une équipe mobile pour les personnes en situation d'itinérance, et coordonné le dénombrement régional des populations itinérantes.



Nancy Martineau
Responsable des campements, DEVCOR

Nancy Martineau est diplômée en travail social et a œuvré au CISSS de l'Outaouais pendant près de trente ans. Elle y a occupé différentes fonctions telle qu'organisatrice communautaire et intervenante auprès de l'équipe IMAGES, une équipe spécialisée en itinérance. Nancy a aussi fondé le projet «Moi aussi j'ai des rêves», permettant ainsi à des personnes en situation d'itinérance de se projeter dans l'avenir.

Au début des années 2000, elle est devenue conseillère en développement organisationnel auprès d'un réseau de femmes au Sénégal en plus d'organiser des voyages pour Cuba, le Maroc, le Costa Rica et l'Équateur pour différents groupes. En 2005, Nancy Martineau a mis en place un colloque provincial en itinérance en Outaouais afin de mobiliser la communauté pour lutter contre cet enjeu de société. Depuis 2010, elle est propriétaire de trois résidences pour personnes ayant vécu en situation d'itinérance. Enfin, en décembre 2023, Nancy est devenue directrice des projets humanitaires chez Devcore, un développeur immobilier de la région, où elle utilise son expertise et son engagement afin de faire une différence significative dans le monde.



Pierre Pariseau-Legault
Professeur, Département des sciences infirmières, UQO

Pierre Pariseau-Legault est professeur au département des sciences infirmières de l'Université du Québec en Outaouais (UQO), campus de Saint-Jérôme. Il possède une expertise en soins infirmiers médico-légaux et s'intéresse à la judiciarisation des problèmes sociaux. Ses recherches portent sur la mise en œuvre du droit, la gestion du risque et l'adaptabilité des pratiques d'intervention auprès des personnes en besoin de protection. Au cours des dernières années, il a activement participé à plusieurs initiatives de recherche régionales et provinciales en itinérance. Avant de rejoindre le milieu universitaire, le professeur Pariseau-Legault a pratiqué comme infirmier de liaison à l'Hôpital en santé mentale Albert-Prévost de Montréal. Au cours des dernières années, il a reçu plusieurs distinctions reconnaissant la qualité de ses travaux, dont le Prix Florence en enseignement et en recherche (Ordre des infirmières et des infirmiers du Québec) et le prix d'excellence en enseignement (Université du Québec).



Ouadiowélé Zoumana Coulibaly

Étudiant au doctorat, Département des sciences sociales,
UQO

Ouadiowélé Zoumana Coulibaly est doctorant en sciences sociales à l'UQO. Il est aussi titulaire d'un master en démographie de l'Institut de formation et de recherche démographiques (IFORD) à Yaoundé au Cameroun et d'une licence en géographie humaine de l'Université Alassane Ouattara de Bouaké en Côte d'Ivoire. Ses recherches portent sur les enjeux de mise en œuvre des politiques publiques sociales multisectorielles. Il a aussi un vif intérêt pour les études portant sur la lutte à la pauvreté et à l'exclusion sociale.

Ouadiowélé Zoumana Coulibaly a travaillé pendant plus de huit ans dans les domaines de l'analyse des politiques publiques et de la planification de développement en Côte d'Ivoire. Il a des compétences dans la conception, la mise en œuvre et l'évaluation des politiques/programmes, en transfert de politiques en plus d'être en mesure d'analyser la cohérence de celles-ci. Il est présentement étudiant stagiaire sur le projet « Analyse de l'expérience vécue des personnes en situation d'itinérance dans les nouveaux campements : compréhension, évaluation et perspectives » sous la direction de Véronique Nabelsi, professeure à l'UQO.

Session 2

Élever les enfants, élever les sociétés : Regards multiples sur le développement et le bien-être

Introduction

Le développement et le bien-être des enfants sont au cœur des préoccupations sociétales, comme en témoignent les multiples politiques, programmes sociaux et organismes dédiés à l'enfance. Grandir dans des environnements sains, sécuritaires, stimulants, bienveillants et propices au développement devrait être garanti à tous les enfants. Cependant, la réalité est souvent bien différente, et de nombreux enfants évoluent dans des contextes moins favorables, avec des conséquences qui peuvent se répercuter tant à court qu'à long terme.

Une lecture écosystémique des facteurs influençant le développement et le bien-être de l'enfant nous amène à considérer ce dernier non pas isolément, mais comme un élément actif au sein d'un vaste réseau d'interactions et de relations qui s'étendent de la famille immédiate à la société dans son ensemble. Une telle approche reconnaît l'importance de chaque système entourant l'enfant, ce qui implique que le développement et le bien-être de ce dernier sont le résultat d'une multitude de facteurs interdépendants. Cela inclut les influences directes, telles que le milieu familial ou les services éducatifs à l'enfance, ainsi que les influences indirectes, comme les politiques publiques et les conditions socioéconomiques.

Les parents, qui sont au premier plan de l'éducation et des soins aux enfants, peuvent faire face à une multitude de défis, particulièrement accentués dans les milieux défavorisés. Ces défis peuvent comprendre des contraintes économiques, un manque d'accès à des services de qualité, des conditions de santé physique et mentale, des situations de stress, de précarité ou de violence familiale, ainsi que des obstacles liés à l'engagement parental. Ces facteurs peuvent entraver la capacité des parents à offrir un milieu optimal au développement et au bien-être de leurs enfants.

Face aux nombreux enjeux que cette thématique soulève, il est impératif de réunir les forces vives de notre communauté pour échanger, comprendre et agir sur les déterminants liés au développement et au bien-être des enfants et des familles. C'est dans cette optique que cette session propose d'engager une conversation transversale des différents acteurs concernés. Les familles, les professionnels de la santé, de l'éducation et des services sociaux, les acteurs communautaires et municipaux, les chercheurs, tous jouent un rôle essentiel à la compréhension des facteurs qui favorisent ou qui entravent le développement et le bien-être des enfants et les initiatives collectives qui supportent et favorisent leur épanouissement.

10h45 - 12h15



Animatrice



Geneviève Saulnier

Travailleuse sociale, chercheuse d'établissement,
CISSS de l'Outaouais

Détenant une formation multidisciplinaire en sociologie, travail social et en sciences de la famille, Geneviève Saulnier est chercheuse d'établissement au Centre de recherche du CISSS de l'Outaouais et chargée de cours au département de travail social de l'Université du Québec en Outaouais.

Ses travaux, inspirés par des approches participatives et collaboratives, s'intéressent au développement, à la santé physique et mentale et au bien-être des enfants et des familles, ainsi qu'à l'implantation et l'évaluation des services et des interventions fondés sur les meilleures pratiques et des approches d'intervention novatrices,

Également membre de l'Institut universitaire en DI-TSA-CIUSSS MCQ et du groupe de consultation d'experts de l'Observatoire des tout-petits du Québec, elle initie et collabore à plusieurs recherches au CISSS de l'Outaouais et en partenariat avec de nombreux CISSS et CIUSSS du Québec et des milieux universitaires.



Panel d'experts



Annie Bérubé, Ph.D.

Professeure, Département de psychoéducation et de psychologie, UQO

Annie Bérubé est professeure au département de psychoéducation et de psychologie de l'UQO. Elle dirige l'équipe de recherche Ricochet. Elle travaille notamment à comprendre quels sont les mécanismes qui contribuent à la transmission intergénérationnelle de la maltraitance. Son programme de recherche a permis de montrer que plusieurs parents qui ont un passé de maltraitance reconnaissent et réagissent différemment aux émotions des enfants. Ces particularités se répercutent sur leur sensibilité parentale, contribuant ainsi à nourrir le cycle de la maltraitance.

L'expertise d'Annie Bérubé sur la réponse aux besoins des enfants, combinée à ses connaissances en évaluation de programmes, lui ont valu de coordonner des projets de recherche visant à mieux comprendre l'organisation et les retombées des programmes en négligence au Québec. Les connaissances ainsi développées permettent de mieux comprendre et accompagner les enfants et les familles en contexte de vulnérabilité.



Dre Anne-Marie Bureau

Directrice clinique du Centre de pédiatrie sociale de Gatineau

La docteure Anne-Marie Bureau est synonyme d'expertise médicale pédiatrique et de bienveillance auprès des enfants en Outaouais. Dès le début de sa pratique en médecine familiale, en 1987, Dre Bureau s'est passionnée pour le développement de l'enfant et la médecine de proximité. Sa rencontre avec le docteur Gilles Julien, pédiatre social de renom, en 1995, a été déterminante. Dre Bureau a immédiatement adhéré à cette façon différente de soigner les enfants issus de milieux de grande pauvreté. Vingt ans plus tard, deux centres de pédiatrie sociale ont vu le jour, l'un à Gatineau, en 2009, et l'autre dans le Vieux-Hull, en 2015. Chaque année, plus de 900 enfants y bénéficient, grâce à elle, de soins et de services en communauté.



Gilles Coulombe

inf. B.Sc, M.A.P.

Coordonnateur administratif programme IPS
Département des sciences infirmières, UQO

Dévoué aux sciences infirmières depuis près de 45 ans, Gilles Coulombe est un fervent défenseur de l'amélioration de la qualité des soins infirmiers et de la multidisciplinarité en santé. Il a débuté sa carrière à l'hôpital de Gatineau en pédiatrie, en 1983. Reconnu pour son professionnalisme, son dynamisme et son leadership, il a occupé divers postes de gestionnaire, dont celui de directeur des soins infirmiers et des services multidisciplinaires. C'est dans cette fonction qu'il a pu notamment valoriser la complémentarité des rôles professionnels et la collaboration entre les intervenants cliniques.

Gilles Coulombe a également contribué à l'élaboration et à la mise en place de plusieurs normes de référence qui définissent et encadrent les pratiques professionnelles et l'interdisciplinarité. Retraité du réseau de la santé depuis 7 ans, il est chargé de cours au département des sciences infirmières de l'UQO. Les soins pédiatriques ainsi que le cadre légal et éthique de la profession infirmière sont ses principaux intérêts.



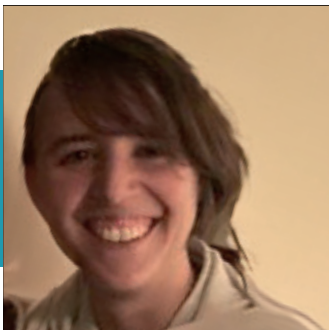
Daphné Fallu

Étudiante 3ème cycle, Spécialiste en activité clinique
à la DPJ, CISSS de l'Outaouais

Daphné Fallu est psychoéducatrice et candidate au doctorat en sciences de la famille, avec près de 15 ans d'expérience dans le domaine de l'intervention familiale. Titulaire d'une maîtrise en psychoéducation de l'UQO, elle a passé 10 ans aux services de la Direction de la protection de la jeunesse, où elle a développé un intérêt vif pour les trajectoires de placement des enfants et les enjeux liés à la réunification familiale.

Dans le cadre de son doctorat, elle s'intéresse au processus décisionnel entourant la réunification familiale. En combinant son expérience sur le terrain et ses études doctorales, elle contribue en tant qu'assistante de recherche à plusieurs projets d'envergure, notamment sur des sujets tels que l'adoption, les projets de vie chez les enfants de 0 à 5 ans et les prédicteurs de la judiciarisation.

Parallèlement à ses activités de recherche, Daphné a développé une expertise pointue dans l'évaluation du développement des enfants de 0 à 5 ans. Elle met également ses compétences et sa passion au service de familles traversant divers enjeux relationnels ou comportementaux en pratique privée.



Sarah Saulnier-Leclerc

Psychoéducatrice, Direction de programmes jeunesse,
CISSS de l'Outaouais

Sarah Saulnier-Leclerc est psychoéducatrice à la Direction des programmes Jeunesse du CISSS de l'Outaouais depuis 2018. À ce titre, elle intervient auprès de jeunes de 6 à 12 ans présentant des difficultés d'adaptation ou des troubles de santé mentale et de leurs familles afin de les accompagner à retrouver un équilibre dans leur quotidien. Au cours de son parcours professionnel, elle a été appelée à intervenir auprès de familles présentant davantage de facteurs de vulnérabilité et d'exclusion sociale dans le cadre du programme d'aide personnelle, familiale et communautaire.

Elle a aussi œuvré auprès de jeunes enfants (0-5 ans) présentant des défis développementaux ou des troubles neurodéveloppementaux tels que le trouble du spectre autistique, afin d'orienter les parents vers les bons services et de les outiller. Elle a de plus été intervenante en milieu de garde afin d'y soutenir l'intégration d'enfants présentant des enjeux au niveau comportemental, social ou développemental.



Lorraine Plourde

Parent partenaire

Lorraine Plourde est mère de deux enfants de trois et six ans qu'elle élève avec son conjoint qui est membre des Forces armées canadiennes. Mme Plourde étudie au baccalauréat en psychologie à l'UQO et elle est assistante de recherche au laboratoire Ricochet.

Elle a travaillé une quinzaine d'années en tant que coordonnatrice et gestionnaire de programmes et d'organismes francophones et culturels à Montréal, en Nouvelle-Écosse et en Colombie-Britannique. Elle détient un baccalauréat en administration des affaires, un certificat en histoire de l'art, un baccalauréat en arts visuels et un diplôme de programme court de deuxième cycle en gestion de projets créatifs.



Étienne Soutière
APPR, DSPU, CISSS de l'Outaouais

Étienne Soutière est détenteur d'une maîtrise en gestion des organisations de l'Université du Québec à Chicoutimi. Dès sa sortie en 2003, il obtient un emploi en développement des collectivités avec l'organisme Québec en forme où il développe une forte expérience en mobilisation et accompagnement. Il poursuit son développement professionnel au sein de l'organisme Avenir d'Enfants (2015-2019) pour ensuite rejoindre les rangs de la Direction de santé publique de l'Outaouais en 2019.

Impliqué dans les deux premières éditions de l'EQDEM, il est maintenant responsable de la coordination d'actions de diffusion et appropriation pour l'édition 2022 en tant qu'agent de planification, programmation et recherche. Parallèlement à ces travaux, il coordonne la mise en place du chantier « développement global des tout-petits » en collaboration avec la concertation en développement social en Outaouais.

Ce qui guide les aspirations professionnelles de ce père de famille depuis plus de 20 ans est le développement et l'amélioration des conditions de vie des communautés via la mobilisation et le travail partenarial.

Session 3

Habitudes de vie : Entre mythes et réalités, pistes d'intervention et trajectoires futures

Introduction

Il est largement reconnu aujourd'hui que nos habitudes de vie ont un impact significatif sur notre santé à court et à long terme, ainsi que sur notre bien-être global. Cette affirmation repose sur une vaste littérature scientifique et est intégrée dans de nombreuses recommandations visant à prévenir et à traiter diverses maladies chroniques, telles que l'obésité, le diabète, les maladies cardiovasculaires, la douleur chronique, ainsi que les problèmes de santé mentale, tels que l'anxiété, la dépression, et les troubles alimentaires.

Cette session se concentrera spécifiquement sur trois aspects clés des habitudes de vie : l'alimentation, l'activité physique et le sommeil, en examinant leur rôle dans la prévention et le traitement des maladies chroniques et des problématiques de santé mentale.

Dans le contexte postpandémique, il est particulièrement pertinent d'aborder cette discussion, car des études ont révélé une détérioration des habitudes de vie chez la population du Québec par rapport au niveau pré-pandémique. Cette détérioration se traduit par une augmentation du temps passé devant les écrans, une préoccupation accrue concernant le poids, une consommation accrue de malbouffe, ainsi qu'une diminution de la qualité du sommeil et de la pratique de l'activité physique. Ces changements suscitent des inquiétudes quant à leurs implications potentielles à moyen et long terme sur la santé.

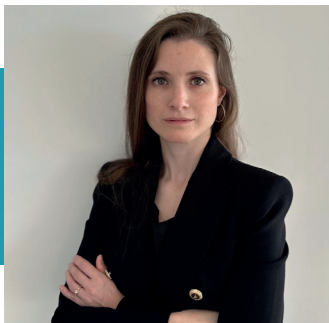
De plus, il est important de reconnaître les obstacles socio-structurels qui contribuent à ces habitudes de vie malsaines, telles que le coût élevé des aliments sains, la disponibilité limitée d'options nutritives, et l'accès restreint aux équipements et infrastructures favorisant l'activité physique. Ces facteurs sont particulièrement préoccupants chez certains sous-groupes de la population, tels que les résidents de régions rurales éloignées ou les membres issus de groupes minoritaires, notamment les minorités visibles, ou les peuples autochtones. Dans ces communautés, le diabète et les maladies chroniques associées à l'obésité ont atteint des proportions épidémiques.

Cette session se veut un espace de dialogue entre des chercheurs, des étudiants, des intervenants de la santé et des services sociaux, des usagers, des citoyens et les personnes ayant vécu des enjeux liés aux habitudes de vie et à la santé.

13h30 - 14h45



Animatrice



Giulia Corno, Ph.D.
Chercheuse d'établissement
DERUR, CISSS de l'Outaouais

Giulia Corno a obtenu son doctorat en psychologie à l'Université de Valence, en Espagne et a effectué deux stages postdoctoraux à l'UQO et au Centre de Recherche de l'Institut Universitaire en Santé Mentale de Montréal. Depuis novembre 2023, elle est chercheuse d'établissement au CISSS de l'Outaouais et professeure associée au département de psychoéducation et de psychologie de l'UQO. Ses travaux de recherche sont consacrés au développement d'interventions et de méthodes d'évaluation novatrices en santé mentale chez l'adulte avec une attention particulière à la santé mentale des femmes.



Panel d'experts



Annie Aimé, Ph.D.

Professeure-chercheure, Département de psychoéducation et psychologie, UQO

Annie Aimé (Ph.D., ps.éd.) est professeure au département de psychoéducation et de psychologie de l'UQO. Elle possède également une expérience clinique en tant que psychologue. Elle a co-fondé la Clinique Imavi, une clinique spécialisée dans le traitement de difficultés reliées à l'image corporelle, au poids et à l'alimentation. Dans ses recherches, elle s'intéresse non seulement à l'alimentation, au poids et à l'image corporelle, mais aussi à l'obésité, à la stigmatisation et à l'intimidation liée au poids et à l'apparence chez les jeunes et les adultes.

À travers ses recherches et collaborations, elle cherche à mieux comprendre les facteurs de risque associés au développement de problèmes d'alimentation ainsi qu'au phénomène de la stigmatisation. Elle est superviseuse clinique, conférencière et autrice de nombreux livres et articles. Elle a, entre autres co-dirigé les livres : « Les troubles des conduites alimentaires : Du diagnostic aux traitements », « L'image corporelle sous toutes ses formes » et, très récemment « Le corps pris en otage : Agir quand un trouble des conduites alimentaires s'empare de votre enfant ».



Aurélie Baillot, Ph.D.

Professeure, École interdisciplinaire de la santé, UQO

Aurélie Baillot est professeure à l'École interdisciplinaire de la santé à l'UQO et détentrice d'une bourse provinciale de jeune chercheur. Ses recherches sont centrées sur l'amélioration des interventions en activité physique auprès des personnes avec une obésité sévère pris en charge ou non au niveau chirurgical. Elle a réalisé durant son postdoctorat plusieurs études interventionnelles sur l'impact de l'activité physique en pré chirurgie bariatrique, et elle est l'auteure de plusieurs revues systématiques de la littérature visant à identifier les effets biopsychosociaux de l'activité physique chez les personnes avec une obésité.

Ses recherches principales visent à identifier les déterminants biopsychosociaux de la pratique d'activité physique régulière, à évaluer les effets biopsychosociaux et comportementaux de l'effort (exercice aigu) et de l'activité physique régulière et, enfin, à analyser l'impact biopsychosocial et comportemental de la stigmatisation liée au poids durant la pratique d'activité physique.

Ainsi, elle s'intéresse à deux enjeux majeurs de santé au Canada l'inactivité physique et l'obésité, et contribue à l'avancement des connaissances sur cette thématique.



Tracie Barnett, Ph.D.

Professeure agrégée, Département de médecine de famille, Université McGill et chercheuse au Centre de recherche Sainte-Justine.

Dre Barnett détient un Prix FRQS Carrière Sénior, est Professeure agrégée à l'Université McGill, et est chercheuse à au Centre de Recherche de Sainte-Justine. L'objectif primordial du programme de recherche de Dre Barnett est d'investiguer l'influence des éléments des environnements bâtis et sociaux sur l'obésité pédiatrique et de la jeunesse, et comment ceux-ci peuvent être équilibrés afin de promouvoir un poids santé chez les jeunes. Ses études en tant que chercheuse principale se concentrent sur la définition des environnements pertinents, la capture des caractéristiques saillantes, et la production significative d'indicateurs dans les voisinages résidentiels, écoles et réseaux sociaux; l'exploration des changements et évolutions à travers le temps, avec la croissance et la maturation du jeune; et le test de nouveaux facteurs de risques et voies de médiations potentielles dans la relation environnement-obésité.



Marie-Ève Carrière

Nutritionniste (Olo et service 0-5ans),
CISSS de l'Outaouais

Marie-Ève Carrière est diplômée en nutrition de l'Université Laval. Après avoir complété des stages en petite enfance au CLSC de Gatineau, elle a rapidement intégré le CLSC Grande-Rivière à Aylmer pour ensuite élargir son expérience professionnelle en travaillant tour à tour à Cornwall en Estrie, à Crysler et Alexandria en Ontario. Elle a notamment développé des programmes importants tels que «Alerte au Diabète» et «Petite enfance» pour la communauté franco-ontarienne de l'Est de l'Ontario.

De retour à Gatineau, elle s'est consacrée à sa passion, soit travailler avec les jeunes mamans enceintes et leurs familles. Depuis plus de 20 ans, elle accompagne les mères vulnérables, les aidant à préparer non seulement leur corps mais aussi leur cœur et leur maison pour l'arrivée de leur nouveau-né. Ses interventions variées incluent des visites à domicile, des rencontres individuelles et de groupe, tant prénatales que postnatales, et des collaborations avec les organismes communautaires locaux. Grâce à son approche multidisciplinaire en collaboration avec des professionnels de la santé et des services sociaux, elle joue un rôle clé dans les programmes tels que l'Oeuf-lait-orange (Olo) et services intégrés en périnatalité et pour la petite enfance (SIPPE).



Jean-Philippe Chaput, Ph.D.

Professeur, Département de pédiatrie, Université d'Ottawa, Scientifique de recherche, Recherche sur les saines habitudes de vie et l'obésité, CHEO Institut de recherche

Dr Chaput a un baccalauréat en biologie et une maîtrise en kinésiologie de l'Université de Sherbrooke. Il a ensuite fait des études doctorales en médecine sociale et préventive à l'Université Laval dans le domaine de l'obésité. Par la suite, il a fait un stage postdoctoral à l'Université de Copenhague au Danemark en nutrition humaine et santé des populations. Il est maintenant chercheur à l'Institut de recherche du centre hospitalier pour enfants de l'est de l'Ontario et professeur titulaire au département de pédiatrie de l'Université d'Ottawa. Ses intérêts de recherche portent sur les saines habitudes de vie et la prévention des maladies chroniques. Il s'intéresse plus particulièrement au sommeil, au comportement sédentaire, à l'activité physique et à la santé mentale.

Il a notamment développé les Directives canadiennes en matière de mouvement sur 24 heures, les Directives en matière d'activité physique et de comportement sédentaire avec l'Organisation mondiale de la santé (OMS) et développe en ce moment, les Directives en matière de prise en charge de l'obésité chez les adolescents, toujours avec l'OMS. Dr Chaput a publié plus de 400 articles scientifiques et donné environ 200 conférences à travers le monde. Il est aussi récipiendaire de plusieurs prix.



Chrystine Simard Usagère partenaire

Résidente de Gatineau depuis 1990, Christine Simard a longtemps lutté contre l'obésité, allant jusqu'à atteindre 325 livres et développant plusieurs comorbidités, dont l'hypertension, un taux élevé de cholestérol et le diabète de type 2. Diagnostiquée en 2015, elle rencontre une nutritionniste qui change radicalement sa perspective et son approche face à sa santé.

Inspirée par des proches qui ont bénéficié de la chirurgie bariatrique, elle subit une gastrectomie verticale en novembre 2018 à l'Hôpital Sainte-Croix de Drummondville, après une attente de plus de deux ans. L'intervention fonctionne, mais entraîne aussi un surplus de peau. En 2021, elle se joint à une étude sur les effets postopératoires dirigée par Aurélie Baillot du Laboratoire obésité et vie active et devient par la suite patiente partenaire.

Session 4

Innovations en action et opportunités de collaboration : Un aperçu et une clôture engageante

Introduction

Présentation de projets innovants par le directeur adjoint de la DERUR, M. François Sauvé

Présentation du Bureau éthique de la recherche du CISSS de l'Outaouais, M. Henri Fournier

Présentation d'une vidéo des projets de recherche financés par la Fondation Santé Gatineau

Mot de la Fondation Santé Gatineau

Présentation et remise de 3 prix du Concours projet de recherche en 180 secondes, M. Alexander Dahl, PDG d'Akinox

Mot de clôture du président directeur-général du CISSS de l'Outaouais, Dr. Marc Bilodeau



15h00 - 16h00

